

REPORTING 2024

Actions et activités de
PACA Pour Demain pour la
Communauté
d'Agglomération de Cannes
Pays de Lérins (CAPL)

21 janvier 2025



Sommaire

1

Introduction

p1

2

Animaux provenant
de la CAPL

p2

3

Sites de relâchers

p3

4

Chiffres clés 2024

p4

5

Focus oiseaux d'eau et
marins

p5

6

Relâcher d'un faucon
crécerelle cannois

p7

7

Nos partenaires

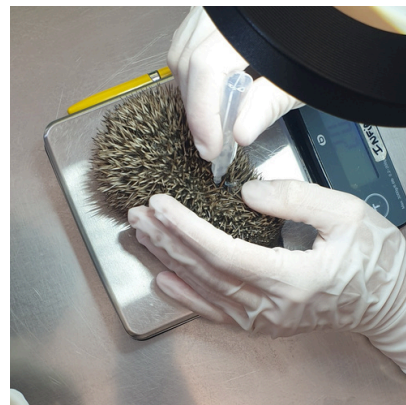
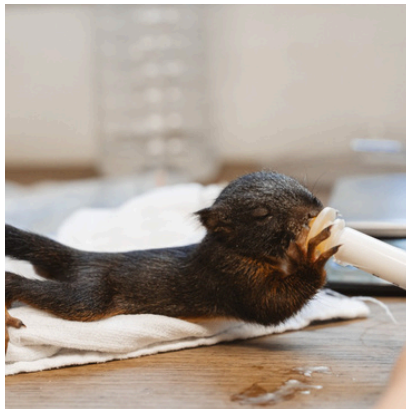
p8



Introduction

La Communauté d'Agglomération de Cannes Pays de Lérins soutient depuis 2024 le centre de soins de la faune sauvage des Alpes-Maritimes qui contribue à la préservation et au développement de la biodiversité sur son territoire.

En 2024, **128** animaux provenant de découvreurs habitant les communes de la CAPL ont été pris en charge et **4** ont été relâchés sur le territoire. Ce qui représente **11 %** du total des accueils et **0,7 %** des relâchers. De nombreux relâchers sont effectués au taquet depuis le centre de soins et pour certaines espèces un lieu plus favorable que le site de découverte peut être privilégié.



Animaux provenant de la CAPL

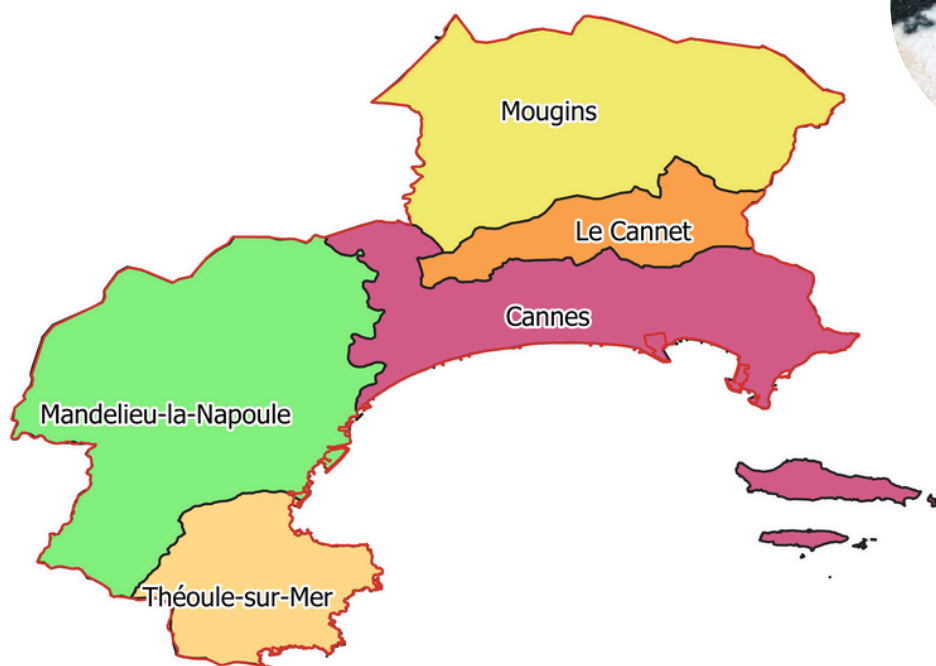
Oiseaux

31 tourterelles turques, 18 martinets noirs, 5 merles noirs, 4 hiboux petit-ducs, 4 moineaux domestiques, 3 pies bavardes, 3 pigeons biset, 2 faucons crécerelle, 2 fauvettes à tête noire, 2 grives musiciennes, 2 martinets alpins, 2 martinets pâles, 2 mésanges charbonnières, 2 verdiers d'Europe, 1 choucas des tours, 1 étourneau sansonnet, 1 fauvette des jardins, 1 fauvette mélanocéphale, 1 fauvette sp., 1 geai des chênes, 1 hirondelle de fenêtre, 1 martin pêcheur, 1 mésange bleue, 1 pic épeiche, 1 pigeon ramier, 1 râle d'eau et 1 roitelet huppé

Mammifères

24 hérissons, 5 écureuil roux, 2 pipistrelles communes, 1 écureuil de Pallas et 1 marcassin*

*déposé directement au centre sans accord préalable



Animaux provenant de la CAPL pris en charge par le CSAM

□ Communauté d'agglomération Cannes Pays de Lérins

Nombre d'animaux par communes

- 53
- 30
- 26
- 18
- 1

Sites de relâchers

1



Le Cannet

Hérisson

1



Mougins

Fauvette à tête noire

2



Cannes

Geai des chênes et verdier d'Europe



Chiffres clés 2024

1162

animaux pris
en charge

570

animaux
relâchés

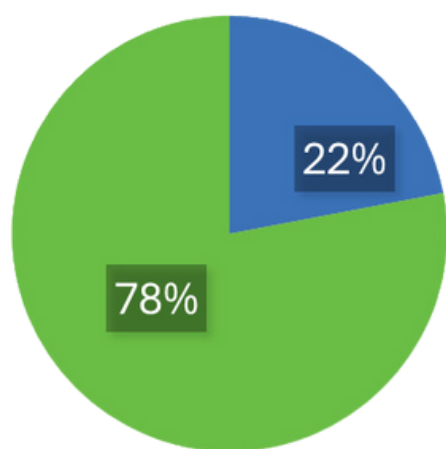
0

actuellement
en soins

8110

appels traités

76% d'espèces protégées



■ Mammifères ■ Oiseaux

Budget annuel consommé

135 000 €

Financement CAPL

10 000 €

Ressources humaines

7

Salariées

2 CDI, 4 CDD et 1
alternance

3

ETP

5

**Services
civiques**

contrat de 30h/semaine
pour 21 mois au total

23

Stagiaires

accueillis sur 2024

116

**Intervenants
bénévoles**

dont 12 bénévoles
Green Deal CG06

Focus oiseaux d'eau et marins



La richesse de la biodiversité présente sur le territoire de la CAPL avec une zone littorale et plusieurs zones humides s'est traduite par la prise en charge de très nombreux appels téléphoniques concernant des oiseaux marins et des oiseaux d'eau.

Ces espèces ne sont pas autorisées dans notre centre de soins mais toutes les demandes ont été traitées par notre service de médiation avec un accompagnement et des conseils adaptés, ou bien, s'agissant des oiseaux d'eau, une prise en charge en transit avant transfert dans un autre centre de soins.

La cohabitation avec les goélands, dont le mode de vie est de plus en plus souvent terrestre avec une présence sur les habitations en période de nidification, mériterait un travail approfondi d'étude et de sensibilisation.



Ce râle d'eau provenant de Cannes-La-Bocca et présentant une double fracture du tibia a été retrouvé à l'embouchure du cours d'eau de la Grande Frayère. transporté au centre de soins, radiographié par une clinique vétérinaire partenaire puis transféré dans un autre centre. La découvreuse nous a alerté sur les travaux en cours au niveau de l'embouchure de la rivière qui semblait provoqué des dérangements sur l'avifaune qui se rapproche des habitations, la rendant vulnérable à d'éventuelles maltraitements par certains habitants.

Les goélands



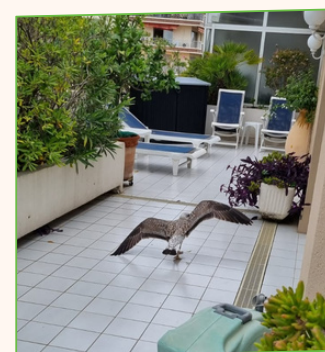
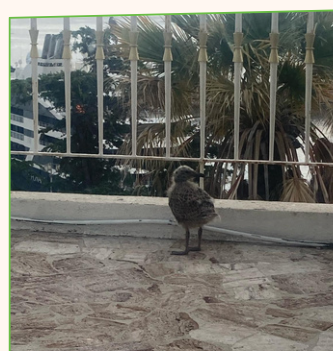
150

Appels reçus pour des
Goélands en 2024



46

Appels reçus provenant
de la CAPL pour des
Goélands



La Communauté d'Agglomération du Pays de Lérins est le territoire d'où provient la majorité des appels concernant les goélands qui représentent **30,6 %** des signalements, avant la zone Métropole Nice Côte d'Azur

La majorité des appels proviennent des communes de **Cannes, Cannes-la-Bocca, Le Cannet, Mandelieu et Théoule-sur-Mer**. Cannes est la commune qui a généré le plus grand nombre d'appels, en raison de nombreuses problématiques de cohabitation homme/faune sauvage liées aux goélands. Les signalements concernent principalement des **individus blessés aux ailes** et des **juvéniles quittant leur nid et retrouvés dans des lieux inadaptés** à leur élevage par les parents.

Ces jeunes, encore en phase d'apprentissage et nourris par leurs parents, chutent souvent des toits où se trouvent leurs nids. La chute peut causer des blessures et, une fois au sol, ils se retrouvent bloqués dans des endroits inadaptés, vulnérables aux attaques de prédateurs et exposés à des interactions humaines pouvant être dangereuses. Par ailleurs, nous avons également été contactés pour des signalements de goélands présentant des blessures aux pattes.

Aucune structure ne pouvant accueillir des oiseaux marins en convalescence dans notre région, le devenir des oiseaux gravement blessés est l'euthanasie par un vétérinaire, ce que les découvreurs ont du mal à comprendre et accepter.

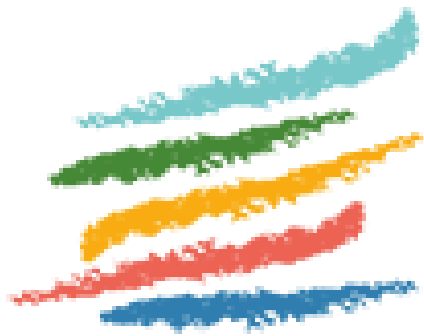
Relâcher d'un faucon crécerelle cannois

Le 12 juin dernier, un Cannois, Monsieur Pompeani nous a contactés après avoir découvert dans sa cour de maison un jeune faucon crécerelle. Avec les conseils de notre service de médiation téléphonique, il a pu sécuriser sans risque l'oiseau et le porter immédiatement au centre. Le diagnostic approfondi réalisé par la soigneuse n'a révélé aucune blessure, ni fracture, maigre alarmante ou déshydratation. L'oiseau était vif et alerte, mais ce jeune faucon encore immature ne présentait pas le mouvement de balancier nécessaire à une aptitude au vol et certaines de ses plumes devaient encore pousser, ce qui pouvait compromettre sa capacité à retrouver la vie sauvage immédiatement. Il a donc été pris en charge au centre de soins pendant quelques semaines afin de sécuriser son aptitude au vol.

Une fois son rétablissement assuré, il a été relâché le 3 juillet en présence de son découvreur à Tourrettes sur le site de notre partenaire, Terre Blanche. L'événement a réuni des clients du resort, des enfants et des salariés de Terre Blanche, offrant ainsi au découvreur l'opportunité de partager son histoire et son expérience et de voir le faucon retrouver la liberté. Cet événement a permis de sensibiliser les participants à l'importance de suivre les conseils donnés par les professionnels du soin à la faune sauvage lors de la découverte d'un animal sauvage en détresse.



NOS PARTENAIRES DU TERRITOIRE DE LA CAPL



CANNES
PAYS DE
LÉRINS



Point relais

CORPORANDY
DEPUIS 1873